

3.1.2024

לכבוד:

ועדת המכרזים המשרדית

שלום רב,

הנדון: תיקון בקשה להתקשרות במיזם משותף עם קרן שחף להפעלת ליווי ומענים קהילתיים במלונות המפונים-

תיקון היקף ותקופת התקשרות המיזם

1. רקע

מלחמת תרבות ברזל הביאה לפגיעה גדולה בקהילות רבות בעוטף ישראל ובגבול הצפון. חברי וחברות הקהילות בעוטף חוו אובדן רב ובלתי נתפס ושרויים בדאגה עמוקה ליקיריהם וחבריהם החטופים, הם נאלצו לעקור מבתיהם שחלקם נחרבו, לפי שעה אינם יכולים לחזור ליישוביהם וספק אם יוכלו לעשות זאת בעתיד הנראה לעין. מעל 125,000 תושבים מהדרום ומהצפון פונו מביתם לשבועות רבים, תוך שקהילות רבות פוזרו באופן רנדומלי ולא פונו ביחד. מצב לא שיגרתי זה והשלכותיו הרבות מחייבים היערכות קהילתית חדשה עבור תושבים הנמצאים באתרי השהיה הזמניים, עבור תושבים שנותרו ביישובים שפוננו ועבור הקהילות שיתזרו ליישוביהן. נכון לסוף נובמבר מצויים אלפי תושבים במתקני השהייה הזמניים בכל רחבי הארץ. אולם בעוד שחלק מתושבי הדרום צפויים בחודשים הקרובים לעבור לפתרונות דיור זמניים לתקופת הביניים וחלקם ישובו ליישוביהם (בתקווה) עד תחילת 2024, הרי שתושבי הצפון עתידים לשהות במלונות לפחות עוד מספר חודשים נוכח אי הוודאות לגבי התפתחות הזירה הצפונית.

נכון לעת הזו, כבר ניתן להגדיר את אירועי ה-7 באוקטובר ותוצאותיהם כטראומה קולקטיבית, טראומה קולקטיבית מוגדרת כטראומה הנובעת מאירוע קטסטרופאלי המשפיע לא רק על הנפגעים הישירים אלא על הקהילה והתברה כשלבם (Janoff-Bulman, 1992). מחקרים שנעשו בעולם לאחר אסונות, מדגישים את חשיבותה של התערבות קהילתית לחיזוק רכיבי החוסן הקהילתי, בסמיכות רבה ככל הניתן לזמן הפגיעה על מנת למנוע היקבעות של הטראומה הקולקטיבית. מחקרים אלה מצביעים על כך שקידום פעילות אקטיבית של נפגעים למען עצמם, מגבירה בהדרגתיות את יכולתם להתמודד עם האיום והפגיעה שחוו. מעבר מפסיביות לאקטיביות מאפשר לחדש את רצפי החיים ושגרותיהם אשר נקטעו בעת האירוע הטראומטי.

2. תמונת מצב במתקני השהייה הזמניים

- במלונות ובבתי הארחה ברחבי הארץ משולבים תושבים מפונים מרשויות שונות, כפריות ועירוניות - להם מאפיינים קהילתיים שונים: תושבי רשויות עירוניות גדולות וקטנות, חלקן ברמה סוציאקונומית נמוכה, שחלקם אינם מורגלים בחיי קהילה ולא בהכרח מכירים את מי שהתפנה איתם; תושבים ממושבים שרמת ההתארגנות שלהם בינונית; ותושבי קיבוצים שרמת ההתארגנות שלהם בד"כ גבוהה. כתוצאה מכך בחלק מהמלונות ישנן קהילות הומוגניות של יישוב כפרי אחד או שניים. קהילות אלו מלוות על ידי מלווי קהילות העובדים עם המנהיגות הקהילתית, לעיתים תוך ניסיון לחבר בין גרעין הקהילה לחברים



שנמצאים במלונות נוספים. מנגד, בחלק מהמלונות נוצרו קהילות הטרוגניות הכוללות תושבים מיישובים עירוניים שונים לצד תושבים מיישובים כפריים.

2.1. נתונים ממאגרי מידע שונים *

- על פי דשבורד חרבות ברזל של המשרד יש כיום 434 מתקני שהייה.
- מנתוני חמ"ל מלונות במשרד עולה כי אוכלוסיית המפונים מהצפון, הצפויה לשהות זמן יחסית ממושך במלונות ומהווה את אוכלוסיית הליבה של התכנית, פרוסה ב 238 מלונות. בשלב זה אנו מכוונים לפעול במלונות בהם יש למעלה מ-150 תושבים מהצפון ובמלונות בהם יש צורך אקוטי. מנתוני חמ"ל מלונות ישנם כיום 103 מלונות בהם שוהים למעלה מ-150 איש.
- פיקוד העורף, באמצעות קציני התנהגות אוכלוסייה, מיפה את הצרכים הקהילתיים ב-175 מלונות. הצרכים הקהילתיים שמופו התייחסו, בין היתר, להיבטים הבאים: הבניית שגרת יום, מנהיגות קהילתית פעילה, קשר פנים קהילתי, יוזמה של פעולות על ידי הקהילה עבור עצמה, קשר בין מנהיגות הקהילה לבין הרשות הקולטת וקיום תנאים ותמיכה של פעילות המנהיגות הקהילתית מצד המערכת הקולטת. המיפוי העלה את הנתונים הבאים:

* בכ-40% מהמלונות (כ-70 מלונות), אין מנהיגות קהילתית או שיש מנהיגות קהילתית שאינה מתפקדת באופן מיטיבי. בכ-45% מהמלונות (כ-80 מלונות) מידת הפרואקטיביות של השוהים במלון נמוכה. הם אינם לוקחים אחריות על החיים במרחב המשותף וכתוצאה מכך ומגורמים נוספים הולכות ומתפתחות תופעות חברתיות שליליות במלון.

* בכ-36% מהמלונות (כ-63 מלונות) שגרת היום אינה מאורגנת ורבים מהמפונים חסרי מעש.

* בכ-36% מהמלונות (כ-63 מלונות) קיים קשר מועט בין מנהיגות הקהילה לבין הרשות הקולטת.

* בכ-29% מהמלונות (כ-50 מלונות) הקשרים בתוך הקהילה מועטים ונדרשת מעורבות קהילתית לייצר הסכמות ומנגנוני עבודה מוסכמים.

2.2. במקביל לנתונים שהובאו, במהלך החודש וחצי האחרונים הגיעו אל צוות השירות לעבודה קהילתית (מטה ופיקוח מחוזי) פניות רבות בדבר הצורך בהתערבות קהילתית במלונות. מתוך פניות אלו ומיפוי שערכנו בעזרת הפיקוח המחוזי עולות הסוגיות הבאות:

* חלק מהמפונים עברו טראומה קהילתית קשה מאוד. כולם נמצאים במצב של פליטות. עקורים בארצם, תלויים ממקום עבודתם, שרויים באי וודאות גדולה מאוד באשר ליום המחר. קיימת שונות גבוהה בין הקהילות והיישובים המפונים; למאפייני הפינוי מהבית (מהירות הפינוי וההתארגנות אליו, פינוי כחילוץ או כמניעה, מאפייני אתרי השהיה וכן למאפיינים קהילתיים קודמים של התארגנות, איתנות ולכידות קהילתית, השלכות משמעותיות על יכולת התפקוד האישית והקהילתית במלון.

* בקרב רבים מהמפונים ניכרים סימנים לעייפות, קוצר רוח והתערערות עקב החיים המשותפים שניכפו עליהם והיעדר מרחב משפחתי פרטי. בחלק מהמלונות חל אובדן של נורמות בסיסיות ביותר להתנהגות במרחב הציבורי. כתוצאה מכך מתרחשים אירועי אלימות פיזית ומילולית ואירועי ונדליזם חוזרים ונשנים. במקביל, ועקב החיים בסביבה כאוטית הולכים ומתגברים מצבי סיכון בקרב ילדים ונוער.



- * היעדר התארגנות של מנהיגות מתוך הקהילות במלון אשר שתוכל לסייע בהבניית שגרות יום יום, בארגון מרחב החיים המשותף ובהתמודדות עם תופעות חברתיות שליליות יחד עם אנשי המקצוע במלון ובשיתוף התושבים וההורים.
- * קהילות חזקות, ובראשן הקיבוצים, החלו להתארגן החל מהגיען למלונות: פעילים מתוך המפונים יצרו צוותים מסודרים ופעלו למתן מענה לצרכי המפונים: מסגרות לילדים, מסגרות למבוגרים, מסגרות לילדים ואנשים עם מוגבלויות, מענה לנוער, מערך כביסות, קשר עם מתנדבים, קשר עם משרדי ממשלה, מפגשים קהילתיים, יצירת מנגנוני קבלת החלטות, העברת הודעות וכו'. נציין שגם בקהילות אלו עולים מתחים וקונפליקטים שונים על רקע בניית הסכמות לשלב הזמני שלאחר שלב השתייה במלונות. יחד עם זאת, חלק מהקהילות הקיבוציות מפוזרות במספר מתקני שהייה, חלקם מרוחקים גאוגרפית זה מזה. סיטואציה זו מקשה מאד גם על הקהילות המגובשות ומייצרת מתחים על רקע נגישות למשאבים ועוד. במקביל, בקהילות עירוניות עם רמת קהילתיות נמוכה בד"כ וללא תשתית של בהתארגנות קהילתית, יש מעורבות נמוכה של התושבים בניהול חיי היום יום במלון לפעמים עד כדי תלות גבוהה של המפונים. מכאן עולה חשיבות יצירת נציגות מקרב דרי המלונות שתהיה שותפה בקבלת ההחלטות הנוגעות לחייה, ותעודד את דרי המלון להיות פרואקטיביים.
- * במרבית המלונות נמצאים מפונים מכמה קהילות/רשויות שונות, מה שיוצר סכסוכים וחיכוכים נוספים בתוך המלון עד כדי מאבקים על חלוקת המשאבים בין הקהילות. מצבים אלה מחדדים את הצורך ביצירת נציגות מוסכמת של כלל הקהילות לשם בניית הסכמות וצמצום הקונפליקטים. נציין כי לאור הקונפליקטים העולים בין הקהילות הכנסנו מערך של מגשרים לגישור קהילתי ובניית הסכמות. מיום הקמת המערך (לפני שבועיים) התקבלו פניות ונעשו 15 התערבויות גישוריות ממוקדות ומאז מידי יום עולים צרכים רבים. חשוב לציין כי מגשר אשר מגיע מטעם המערך אינו עובד סוציאלי קהילתי והמומחיות שלו הוא בגישור הסכסוך. מערך זה יכול לתמוך בעבודת העובד הסוציאלי קהילתי ולהפך. בשלב בו ייכנסו העובדים הסוציאליים קהילתיים אנו צופים ירידה בקונפליקטים.
- * בימים אלו החל תהליך של העברת האחריות על תושבי המלונות – אל הרשויות המפנות. אלו מתקשות לתת מענה לתושביהן הנמצאים בפריסה ארצית רחבה. כך נוצר מצב שצרכים רבים המתעוררים באופן יומיומי מחייבים מענה אותו מתקשה כ"א הקיים ברשויות המפנות לתת. מצב זה מחدد עוד יותר את חשיבות הפעלת התושבים לפעול למען עצמם.

3. היבט ארגוני מערכתי

במקביל לצרכים הקהילתיים זיהינו כי במלונות פועלים מספר גורמים סביב היבטים קהילתיים, אולם לפי שעה לא הוגדר שיתוף הפעולה בין גופים אלו לשם עבודה מוסדרת והקצאת כ"א בפריסה מקיפה יותר. לפיכך יצרנו שיתוף פעולה עם חלק ניכר מהגורמים לשם קידום עבודה משותפת בתהליך השיקום הקהילתי החל משלב השתייה במלונות. בין הגורמים: פיקוד העורף- קציני התנהגות אוכלוסייה, החטיבה להתיישבות, קרן שחף במיקוד של העבודה עם עיריית שדרות, החברה למתנ"סים, מרכז משאבים והקואליציה לטראומה.



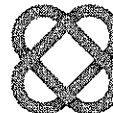
אף שהמפונים מפוזרים במעל 360 מתקני שהייה, לנוכח אילוצי תקציב בחרנו לקדם מיזם שיתמקד ב 120 מלונות בלבד בהם זיהינו שיש צורך מיידי להתערבות קהילתית. בחירת המלונות תעשה בשיתוף עם המחוזות, הרשויות המפנות, נתוני פקע"ר וחמ"ל מלונות המשרדי.

בין הקריטריונים שהוגדרו לבחירת המלונות:

- מלונות בהם יש מעל 150 תושבים מאזור הצפון.
- מלונות שלפי נתוני מערכת מאנדיי של חמ"ל מלונות ומערכת פיקוד העורף, הממפות את הצרכים הקהילתיים יש צורך בהתערבות קהילתית. המיפוי שנעשה במערכות אלו מתייחס להיבטים הבאים: מידת פרואקטיביות נמוכה של תושבים, היעדר נציגות או מנהיגות קהילתית מעורבת במידה נמוכה, סכסוך וקונפליקטים בין קבוצות תושבים שונות במלון, קשר פנים קהילתי נמוך.
- שיקול דעת של המחוז בשותפות עם הרשות המפנה והרשות הקולטת על פי העקרונות הבאים:
 - קושי בהתארגנות של המלון להבנות שגרות יום
 - קושי בהתארגנות של דיירי המלון לפתח מענים קהילתיים לצרכים העולים במלונות
 - קושי של הרשות המפנה לתת מענה קהילתי
 - צמצום מעורבות של המחוז והרשות הקולטת במלון

4. מטרות המיזם המשותף

- 4.1. חיזוק יכולת הרשויות המפנות לתת מענה להתחלת תהליך השיקום הקהילתי של הקהילות כבר בשלב – המגורים באתרי השהיה הזמניים באמצעות פיתוח מערך מקצועי לתגבור וסיוע בידי העובדים הקהילתיים והמחלקות של הרשויות המפנות;
 - 4.2. שיקום קהילתי כולל חיזוק הרציפות התפקודית שנקטעה, חיזוק מנהיגות או פיתוח מנהיגות מייצגת, עידוד לפרואקטיביות של התושבים, יצירת תשתיות העברת מידע ותקשורת ועוד.
 - 4.3. מתן מענה לצרכים הקהילתיים הרבים שמוצפים בעת הזו מהמלונות תוך תכלול ומיצוי המשאבים, באמצעות עוס"קים / רפרנטים קהילתיים שיפעלו במלונות בדגש על איגום משאבים ושותפות עם הגורמים השונים ששילבו במלונות כ"א המרכז את ההיבטים הקהילתיים.
 - 4.4. תיאום, סנכרון ושיתוף פעולה בין כל הגופים שהמבקשים לתת מענה קהילתי במלון ויצירת פרוטוקול עבודה מסודר ומוסכם על מנת להגיע לתוצאות הרצויות בפריסה רחבה ככל הניתן.
- נדגיש כי נציגות ומנהיגות קהילתית בתוך המלונות ויצירת מנגנונים לקבלת החלטות משותפות יאפשרו למפונים לפתח מענים קהילתיים על פי צורך, להתארגן אל מול תופעות חברתיות המתעוררות במתקן השהייה ולחיות יחד במרחב משותף בתקופה מורכבת זו



5. תפקיד העו"ס הקהילתי האשכולי מומחה בתחום הקהילות

- * בניית מנהיגות / נציגות של הקהילות/התושבים בבתי המלון.
- * יצירת התארגנויות קהילתיות המספקות מענה לצרכים ספציפיים של המפונים, תוך מיצוי ותכלול משאבים פנימיים וחיצוניים.
- * פתרון קונפליקטים בין קבוצות ובין קהילות במלון, ובניית מנגנונים מוסכמים לתקשורת בין המפונים וקבלת החלטות.
- * עידוד פרואקטיביות בקרב דרי אתרי השהייה באמצעות קידום יוזמות משותפות כמענה לצרכים.
- * פיתוח מנגנוני תקשורת והעברת מידע בקהילות המפונים.

הגוף השותף: קרן שת"ף

קרן שתף נבחרה לעבודה בשותפות איתנו היות שהיא בעלת מומחיות וניסיון של למעלה מעשור בתחום פיתוח ובניית קהילות, פיתוח מודלים קהילתיים חדשניים בשיתוף הממשלה ורשויות מקומיות, ואף שינוי סדר עדיפויות ברמה רשותית ולאומית לקידום תחום הקהילות בישראל (ראו נספח א').

במהלך מלחמת חרבות ברזל כבר פיתחה הקרן מודלים לעבודה קהילתית במלונות בשיתוף הרשויות המקומיות, והיא מפעילה עשרות עובדים במלונות שיוכלו להיות חלק ממערך הרפרנטים הקהילתיים. נציין בנוסף כי הקרן ערוכה להפעלת המיזם המשותף באופן מיידי. מידת המעורבות של המשרד בפעילות תהיה גבוהה מאוד, לרבות בחירת העובדים, קיום וועדת היגוי, בקרות תקציביות, מעקב וליווי שוטף של המיזם לרבות ניהול מקצועי של מנהל המיזם.

ביום 20.12.2023 אישרה ועדת המכרזים המשרדית לפעול לפי תקנה 3(2) להתקשר במיזם משותף עם קרן שתף להפעלת מיזם מיום 4.1.2024 ועד ל-4.3.2024 בהיקף של 550,120 כאשר חלק המשרד הוא 275,060 ₪.

ברצוננו לבקש מועדת המכרזים לעדכן את הבקשה שהוגשה להתקשרות מיזם משותף עם קרן שתף, על מנת לתת מענה מיידי לצורך האקוטי בשיקום הקהילתי ולפעול לקידום התארגנות קהילתית. עדכון הבקשה כולל התארגנות קהילתית ב-120 מלונות. 50 מהמלונות הליווי יהיה למשך 4 חודשים ו70 מלונות הליווי יהיה ל3 חודשים; ככל זאת כאשר הרשות המפנה והמחוז מזהים את הצורך העז ביותר להתארגנות וליווי מעין זה.

רציונל הדחיפות התושבים השוהים כבר מעל לחודש וחצי באתרי הפינוי. נדגיש כי עפ"י הספרות המקצועית חשוב שפעולות שיקום קהילתי יעשו כבר בשלב הנוכחי דהיינו באתרי השהייה. ככל שמתעכבת ההתערבות הקהילתית בקרב התושבים והקהילות במתקני השהייה, הפגיעות / הטראומה הקהילתית מתקבעת ומחלישה את החוסן ומשאבי ההתמודדות של היחידים, המשפחות והקהילות ומקשה עליהן לצלוח את התקופה המורכבת לאורך זמן.

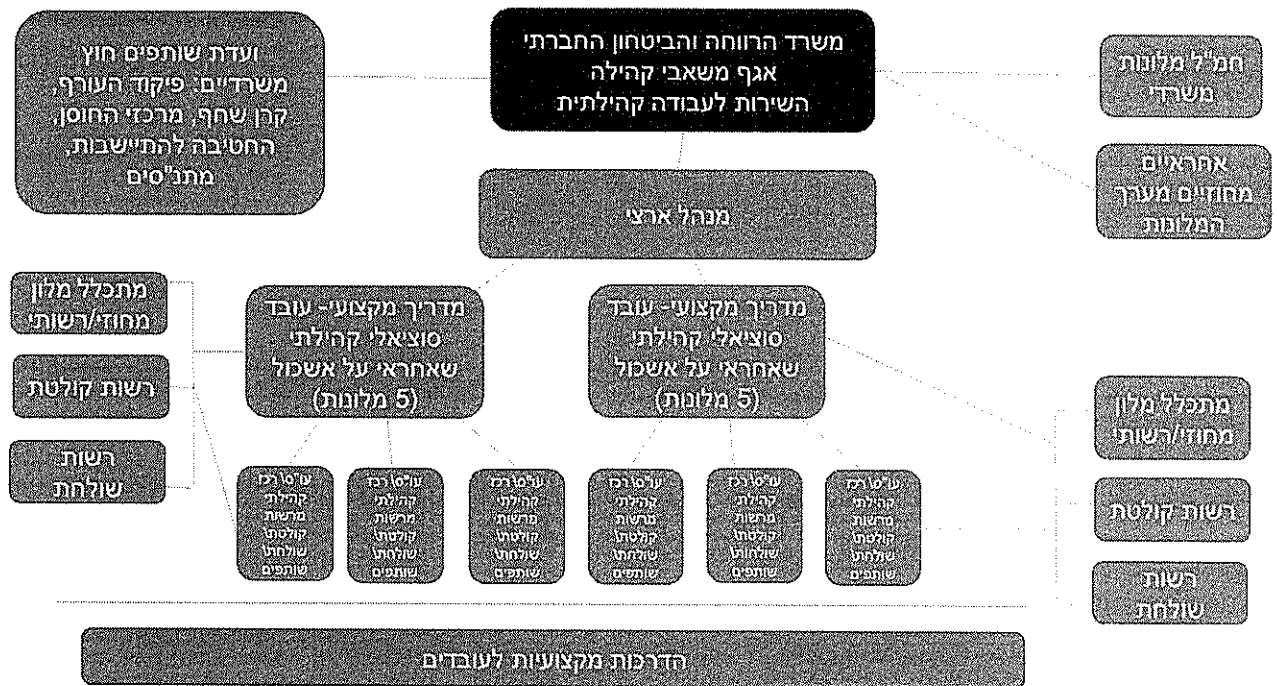
מודל ההפעלה- נבנה בהתייעצות ותיאום מלא עם המחוזות והרשויות המפנות



היות ומדובר בצורך אקוטי, מיידי וקצר מועד לעת הזו – אנו מבקשות התקשרות במיזם עם קרן שחף לחודשיים עם אופציה להארכה והחבה על פי הצרכים שיעלו בשטח ובהתאם להתפתחויות הביטחוניות אשר ישפיעו על המשך שהותם של אזרחים במלונות ובמתקני השהיה.

במסגרת המיזם ייבחרו 120 המלונות (בדגש על קהילות מפונים מהצפון) בהם הצרכים שפירטנו מעלה הינם הדחופים והמועצמים ביותר; לכל מלון ימונה עו"ס קהילתי/ מומחה בתחום הקהילות אשר יעבוד בצמוד עם עו"ס קהילה מהרשות המפנה וילווה מספר מלונות קרובים גיאוגרפית המכונים להלן 'אשכול' (ליווי של 5 מלונות ייחשב למשרה מלאה, סה"כ 24 משרות ל-120 מלונות כאשר 50 מלונות יהיה ליווי של 4 חודשים ול-70 מלונות יהיה ליווי של שלושה חודשים).

העו"ס הקהילתי/ מומחה הקהילות יעבוד בשיתוף פעולה הדוק עם עו"ס קהילה הרשות המפנה, מתכלל המלון מטעם הרווחה, פעילים קהילתיים, גורמי הרשות המקומית והגורמים השונים שכבר פועלים במלונות; ילווה את העבודה הקהילתית במידה וישנה על ידי הרשות הקולטת, ובמידת הצורך יקים את המנגנונים הנחוצים במלון בכדי לענות על המטרות המצוינות לעיל. העו"ס יקים ומומחים בתחום הקהילות יקבלו ליווי והדרכה מגורמי מקצוע בשיתוף הגורמים המקצועיים במשרד, וכמו כן ימונה מנהל ארצי לנהל את המיזם.



תקציב נדרש להפעלת המיזם

תקציב המיזם ל-50 מלונות למשך 4 חודשי פעילות בין התאריכים 4.1-4.5

מרכיב	פירוט	מספר יחידות	עלות ליחידה	לחודש	ל-4 חודשים	עלות משרד	עלות קרן שחף
עו"ס קהילתי/ אשכולי (5 מלונות) ל-50 מלונות	כל 100% משרה של עו"ס קהילה על 5 מלונות. סה"כ	10	20,000	200,000	800,000	400,000	400,000



						התערבות ב50 מלונות.	
36,120	36,120	72,240	18,060	350	51.6	4 קבוצות הדרכה לעו"סקים האשכוליים ולרפרנטים, אחת לשבוע במשך 12 שבועות, כל מפגש הדרכה שלוש שעות.	מפגשי תוכן והדרכות קבוצתיות וליווי מקצועי לרפרנטים ולעו"סקים- סה"כ 120 עובדים
44,000	44,000	88,000	22,000	22000	1		מנהל ארצי
50,000	50,000	100,000	25,000	25,000	1		תקציב פעילות לצרכים רוחביים וצרכים במלונות
20,000	20,000	40,000	10,000	10000	4		סיוע אדמינסטרטיבי והנה"ח
550,120	550,120	1,100,240	275,060				סה"כ

תקציב המיזם ל- 70 מלונות למשך 3 תודשי פעילות בין התאריכים 4.2.2024-4.5.2024

מרכיב	פירוט	מספר יחידות	עלות ליחידה	עלות לחודש	עלות ל-3 חודשים פברואר- אפריל	עלות משרד	עלות קרן שחף
עו"ק אשכולי	14 עו"ק במשרה מלאה על כל 5 מלונות	14	20,000 ₪	280,000 ₪	840,000 ₪	420,000 ₪	420,000 ₪
מפגשי תוכן והדרכות קבוצתיות וליווי מקצועי לרפרנטים ולעו"סקים- סה"כ 120 עובדים	4 קבוצות הדרכה לעו"סקים האשכוליים ולרפרנטים, אחת לשבוע במשך 12 שבועות, כל מפגש הדרכה שלוש שעות.	51.6	350 ₪	18,060 ₪	54,180 ₪	27,090 ₪	27,090 ₪
מנהל ארצי	ניהול המיזם במשרה מלאה	1	22,000 ₪	22,000 ₪	66,000 ₪	33,000 ₪	33,000 ₪



ש"ח 37,500	ש"ח 37,500	ש"ח 75,000	25,000	ש"ח 25,000		תקציב פעילות לצרכים רוחביים וצרכים במלונות
ש"ח 25,880	ש"ח 25,880	ש"ח 51,759	5% תקורת ספק			סיוע אדמינסטרטיבי והנה"ח
ש"ח 543,470	ש"ח 543,469.50	ש"ח 1,086,939				סה"כ עלות

סה"כ תקציב נדרש

סה"כ תקציב נדרש לכל המיזם				
עלות קרן שחף	עלות משרד הרווחה	סה"כ עלות	התקשרו ל-3 חודשים 70 מלונות	התקשרות ל-4 חודשים- 50 מלונות
1,093,589.50	1,093,589.50	2,187,179	ש"ח 1,086,939	1,100,240

סיכום

אנו מבקשים בפנייתנו זו מוועדת המכרזים לעדכן את היקף ההתקשרות במיזם את ההתקשרות במיזם משותף עם קרן שח"ף מתאריך 4.1.2024 ועד לתאריך 4.5.2024 היקף ההתקשרות ל-4 חודשי פעילות עבור 120 מלונות עומד על סך ע"ס 2,187,179 ש"ח, מתוכם העלות למשרד הינה על סך 1,093,590 ש"ח (50% מהעלות הכוללת). מצורף פירוט תקציבי ואישור מנהלת תחום תקצוב ותמחור, מנהל שח"א.

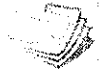
תודה רבה ובברכה,

גיתית זידנברג גוכמן
מנהלת תחום פרויקטים
לשכת המנהל הכללי
משרד הרווחה והביטחון החברתי

אודיה שבתאי גטהון
מנהלת תחום פ"א קהילות פונקציונליות וניהול ידע
שירות לעבודה קהילתית
משרד הרווחה והביטחון החברתי

העתקים :

דליה לב שדה- מנהל אגף משאבי קהילה
לימור מוסייל- מנהלת השירות לעבודה קהילתית



פרק ראשי התקשרויות ורכישות

מס' טופס 7.8.3.1.0

מהדורה 1

פניה לדוגמה לוועדת המכרזים לאישור מיזם משותף

תאריך פניה 3.1.2024

הבקשה מסתמכת על תקנה 3(30) לתח"ם, המאפשרת למשרד להתקשר בהליך של פטור מחובת מכרז לשם ביצוע מיזם משותף אשר יפעל ללא כוונת רווח, עם מי שתורם ממקורותיו לפחות מחצית מעלות ביצוע המיזם;

<p>נושא המיזם: ליווי ומענים קהילתיים במלונות ומתקני השהייה שם הגוף עמו מעוניין המשרד להתקשר לביצוע המיזם המשותף: מיזם שחף מספר (ח.פ / ח.צ / ע.מ / מ. עמותה): 514424845</p>
<p>היקף השתתפות כספי של הגוף עמו מעוניין המשרד להתקשר לביצוע המיזם המשותף (בש"ח כולל מע"מ): ₪ 2,187,179</p>
<p>היקף השתתפות כספי של ארגונים נוספים, יש לציין שם הארגון והסכום אותו הוא משלם (בש"ח כולל מע"מ): קרן שחף - 1,093,590 ש"ח</p>
<p>היקף השתתפות כספי של המשרד (בש"ח כולל מע"מ): 1,093,590 ש"ח מס' סעיף תקציבי: 23012098 מרכז קרנות: היקף כולל של עלות המיזם המשותף (לכל הפרויקט, בש"ח כולל מע"מ): ₪ 2,187,179</p>
<p>תקופת ההתקשרות המבוקשת: 4 חודשי פעילות</p>
<p>רקע ותיאור המיזם: מצ"ב מכתב מפורט על הרקע ותיאור המיזם</p>
<p>ייחודיות השותף במיזם - קרן שחף נבחרה לעבודה בשותפות איתנו היות שהיא בעלת מומחיות וניסיון של למעלה מעשור בתחום פיתוח ובניית קהילות, פיתוח מודלים קהילתיים חדשניים בשיתוף הממשלה ורשויות מקומיות, ואף שינוי סדר עדיפויות ברמה רשותית ולאומית לקידום תחום הקהילתיות בישראל (ראו נספח א').</p> <p>במהלך מלחמת חרבות ברזל כבר פיתחה הקרן מודלים לעבודה קהילתית במלונות בשיתוף הרשויות המקומיות, והיא מפעילה עשרות עובדים במלונות שיוכלו להיות חלק ממערך הרפרנטים הקהילתיים.</p>





פרק ראשי התקשרויות ורכישות

מס' טופס 7.8.3.1.0

מהדורה 1

פניה לדוגמה לוועדת המכרזים לאישור מיזם משותף

<p>נציין בנוסף כי הקרן ערוכה להפעלת התוכנית באופן מידי</p>
<p>מעורבות המשרד במיזם (יש להסביר כיצד המשרד שותף פעיל במיזם ואינו רק הגוף שממן את המיזם, מהו מנגנון קבלת ההחלטות ומידת המעורבות במיזם, גורם מלווה מטעם המשרד): מידת המעורבות של המשרד בפעילות תהיה גבוהה מאוד, לרבות בחירת העובדים, קיום וועדת היגוי, בקורות תקציביות, מעקב וליווי שוטף של התוכנית לרבות ניהול מקצועי משותף עם הקרן של מנהל המיזם.</p>
<p>יש להסביר מדוע קיים ערך מוסף בעריכת המיזם ללא כוונת רווח על פני התקשרות במכרז:</p> <ol style="list-style-type: none"> 1. השותף מביא ידע ייחודי בכך שכבר פיתח מערך של 72 רפרנטים עם עיריית שדרות ובכך היכולת שלו להוציא לפועל מיזם זה היא גבוהה 2. השותף יממן 50% מסך עלות המיזם לאור המשאבים הנדרשים 3. נדרשת פעולה מהירה, גמישה ומותאמת לצרכים בשטח. הפעלת המיזם על פי התקשרות תסייע לתת מענה מהיר ומותאם.
<p>הוכחת המומחיות הייחודית של הספק בתחום, וכי הוא פועל בתחום המיזם באופן שוטף, אף קודם להתקשרות: כפי שתואר במכתב ולעיל, הספק בעל ידע והתנסות ייחודית בפיתוח מערך של רפרנטים במלונות. הוא פיתח מערך דומה עם עיריית שדרות.</p>
<p>הוכחת היתרון הכלכלי בעריכת ההתקשרות כמיזם משותף, וזאת בשים לב להשתתפות של הספק במיזם, וכן במומחיות של הספק:</p> <p>השותף יממן 50% מסך עלות המיזם לאור המשאבים הנדרשים- מצורף הצעת תקציב של הספק.</p>
<p>תוצרים - יש לציין מהם התוצרים שיתקבלו מהמיזם ולמי ישמרו הזכויות על תוצרי הפעילות (תוצאות מחקרים, תכניות לימוד, פיתוח שירותים וכדומה) בתום תקופת המיזם המשותף:</p> <p>התוצרים המרכזיים הוא:</p> <ul style="list-style-type: none"> - ייתב פרוטוקול עבודה מסודר במלונות - עבודה ישירה ומתן שירות מול מקבלי שירות
<p>האם למשרד יש התקשרויות קיימות דומות עם הגוף עימו מבקשים לקיים את המיזם המשותף?</p> <p>לא קיימת התקשרות בפועל אך יש כוונה לכך בהמשך. יש עבודה משותפת עם מנהל אזרחים ותיקים להקמת קהילות לאזרחים ותיקים.</p>
<p>מידע אחר הרלוונטי להחלטת ועדת המכרזים - מצ"ב מכתב מפורט לגבי הצורך, אופן הפעלת המיזם והתקציב המדרש.</p>
<p>התייחסות ועדת המכרזים לסיווג הבקשה כהתקשרות ולא לתמיכה:</p>





פניה לדוגמה לוועדת המכרזים לאישור מיזם משותף

- הוועדה מציינת כי בחנה את הסיווג של ההתקשרות (לרבות המאפיינים שצוינו בהנחיית היועץ המשפטי לממשלה, "תמיכות המדינה במוסדות ציבור" מס' 01.2005) והחליטה כי מדובר בהתקשרות לרכישת שירותים.

- קיימים תוצרים ברורים אותם מעוניין המשרד לרכוש ועבורם ישלם.

- הספק מחויב לבצע פעולות בתחום שבנדון וכי המיזם שבנדון הינו דרך מיני רבות למלא מחויבות זו.

- מידת המעורבות של המשרד בעת ביצוע המיזם הינה גבוהה ביותר, הבאה לידי ביטוי, בין השאר, בארגון פעיל, השתתפות של אנשי המקצוע מהמשרד בבניית תכנים, בקיום הדיונים בנושאים שונים שעל הפרק ועוד.

מכאן ההחלטה שמדובר בהתקשרות לביצוע עסקה ולא בתמיכה.

האם המיזם כולל בקשה לשימוש בלוגו המשרד? לא

אם כן, יש לפנות לוועדת החסויות במשרד.

לבקשה זו חובה לצרף:

- 1 הצעת מחיר מאת השותף למיזם ובה תכנית תקציבית מפורטת לרבות אבני דרך לתשלום (הצעת המחיר הינה נספח לחוזה. לכן, חובה שהצעת המחיר תכלול תאריך ותירשם על דף לוגו של המציע + חותמת).
- 2 מילוי וחתימה של השותף למיזם על תצהיר "בקשה למיזם משותף ופירוט תקציבי + התחייבות לפי תקנה 3(30) לתח"מ".
- 3 אם יש שותפים נוספים המממנים את המיזם - יש לציין מיהם ומה חלקם התקציבי במיזם. שם הפונה: אודיה שבתאי גטהון

אגף/מחוז: אגף משאבי קהילה, השירות לעבודה קהילתית

חתימה: אודיה שבתאי גטהון



תקציב המיזם ל- 50 מלונות בין התאריכים 4.1.2024-4.5.2024

מרכיב	פירוט	מספר יחידות	מספר יחידות	עלות ליחידה	עלות ליחידה	לחודש	ל-4 חודשים (*)	עלות משרד	עלות קרן שחף
עוס"ק אשכולי (5 מלונות)-ל-50 מלונות	כל 100% משרה של עוס"ק יהיה על 5 מלונות. סה"כ התערבות ב50 מלונות.	10		20,000	20,000	200,000	800,000	400,000	400,000
מפגשי תוכן והדרכות קבוצתיות וליווי מקצועי לרפרנטים ולעו"סקים- סה"כ 120 עובדים	4 קבוצות הדרכה לעו"סקים האשכוליים ולרפרנטים, אחת לשבוע במשך 12 שבועות, כל מפגש הדרכה שלוש שעות.	51.6		350	18,060		72,240	36,120	36,120
מנהל ארצי		1		22000	22000		88,000	44,000	44,000
תקציב פעילות לצרכים רוחביים וצרכים במלונות		1		25,000	25,000		100,000	50,000	50,000
סיוע אדמיניסטרטיבי והנה"ח		4		10000	10000		40,000	20,000	20,000
סה"כ					275,060		1,100,240	550,120	550,120

תקציב המיזם ל- 70 מלונות בין התאריכים 4.2.2024-4.5.2024

מרכיב	פירוט	מספר יחידות	מספר יחידות	עלות ליחידה	עלות ליחידה	לחודש	עלות ל-3 חודשים	עלות משרד	עלות קרן שחף
עוס"ק אשכולי	14 עוס"ק במשרה מלאה על כל 5 מלונות	14		20,000	20,000	280,000	840,000	420,000	420,000
מפגשי תוכן והדרכות קבוצתיות וליווי מקצועי לרפרנטים ולעו"סקים- סה"כ 120 עובדים	4 קבוצות הדרכה לעו"סקים האשכוליים ולרפרנטים, אחת לשבוע במשך 12 שבועות, כל מפגש הדרכה שלוש שעות.	51.6		350	18,060		54,180	27,090	27,090
מנהל ארצי		1		22,000	22,000		66,000	33,000	33,000
תקציב פעילות לצרכים רוחביים וצרכים במלונות				25,000	25,000		75,000	37,500	37,500
סיוע אדמיניסטרטיבי והנה"ח				5%	5%		51,759	25,880	25,880
סה"כ עלות							1,086,939	543,470	543,470
								1,093,590	1,093,590

(*) מובהר כי 2 חודשים מתוך ה-4 אושרו תקציבית ביום 29/1/2024, ומוציגים כאן לשם נוחות קבלת החלטות.

סה"כ תקציב נדרש למיזם לתקופה 4.1.2024-4.5.2024	
התקשרות ל-4 חודשים-	סה"כ תקציב נדרש למיזם לתקופה 4.1.2024-4.5.2024
50 מלונות (*)	70 מלונות
1,100,240	1,086,939
	2,187,179
	1,093,589.50
עלות קרן שחף	עלות משרד הרווחה
1,093,590	1,093,590

תקציב המיזם ל- 50 מלונות בין התאריכים 4.1.2024-4.5.2024

מרכיב	פירוט	מספר יחידות	עלות יחידה	לחודש	ל-4 חודשים (*)	עלות משרד	עלות קרן שחף
עוס"ק אשכולי (5 מלונות)-ל- 50 מלונות	כל 100% משרה של עוס"ק יהיה על 5 מלונות. סה"כ התערבות ב-50 מלונות.	10	20,000	200,000	800,000	400,000	400,000
מפגשי תוכן והדרכות קבוצתיות וליווי מקצועי לרפרנטים ולעו"סקים- סה"כ 120 עובדים	4 קבוצות הדרכה לעו"סקים האשכוליים ולרפרנטים, אחת לשבוע במשך 12 שבועות, כל מפגש הדרכה שלוש שעות.	51.6	350	18,060	72,240	36,120	36,120
מנהל ארצי		1	22,000	22,000	88,000	44,000	44,000
תקציב פעילות לצרכים רוחביים וצרכים במלונות		1	25,000	25,000	100,000	50,000	50,000
סיוע אדמיניסטרטיבי והנה"ח סה"כ		4	10,000	10,000	40,000	20,000	20,000
			275,060	275,060	1,100,240	550,120	550,120

תקציב המיזם ל- 70 מלונות בין התאריכים 4.2.2024-4.5.2024

מרכיב	פירוט	מספר יחידות	עלות יחידה	עלות לחודש	עלות ל-3 חודשים	עלות משרד	עלות קרן שחף
עוס"ק אשכולי	14 עוס"ק במשרה מלאה על כל 5 מלונות	14	20,000	280,000	840,000	420,000	420,000
מפגשי תוכן והדרכות קבוצתיות וליווי מקצועי לרפרנטים ולעו"סקים- סה"כ 120 עובדים	4 קבוצות הדרכה לעו"סקים האשכוליים ולרפרנטים, אחת לשבוע במשך 12 שבועות, כל מפגש הדרכה שלוש שעות.	51.6	350	18,060	54,180	27,090	27,090
מנהל ארצי		1	22,000	22,000	66,000	33,000	33,000
תקציב פעילות לצרכים רוחביים וצרכים במלונות			25,000	25,000	75,000	37,500	37,500
סיוע אדמיניסטרטיבי והנה"ח סה"כ עלות			51,759	51,759	155,277	77,638	77,638
			543,470	543,470	1,628,087	814,043	814,043
						1,093,590	1,093,590

(*) מובהר כי 2 חודשים מתוך ה-4 אושרו תקציבית ביום 29/1/2024, ומוצגים כאן לשם נוחות קבלת ההחלטות.

סה"כ תקציב מדרש למיזם לתקופה 4.1.2024-4.5.2024	
התקשרות ל-4 חודשים-	התקשרו ל-3 חודשים
50 מלונות (*)	70 מלונות
1,100,240	1,086,939
	ע"מ
	2,187,179
	1,093,589.50
	עלות משרד הרווחה
	עלות קרן שחף
	1,093,590

מרים שפירא
 מאשרת מתקנה 23.01.20.98
 3/1/2024



3.1.2024

לכבוד אודיה שבתאי גטהון
מנהלת תחום קהילות פונקציונאליות וניהול ידע
השירות לעבודה קהילתית, משד הרווחה והביטחון החברתי

הנדון: הצעת מחיר למיזם ליוני ומענים קהילתיים במלונות המפונים
מצורפת הצעת מחיר עבור מיזם ליוני ומענים קהילתיים במלונות המפונים:
שלום רב,

תקציב המיזם ל-50 מלונות למשך 4 חודשי פעילות בין התאריכים 4.1-4.5

מרכיב	פירוט	מספר יחידות	עלות ליחידה	לחודש	ל-4 חודשים	עלות משרד	עלות קרן שחרף
עו"ק אשכולי 5) מלונות ל-50 מלונות	כל 100% משרה של עו"ק יהיה על 5 מלונות. סה"כ התערבות ב-50 מלונות.	10	20,000	200,000	800,000	400,000	400,000
מפגשי תוכן והדרכות קבוצתיות וליוני מקצועי לרפרנטים ולעו"ק סה"כ 120 עובדים	4 קבוצות הדרכה לעו"ק האשכוליים ולרפרנטים, אחת לשבוע במשך 12 שבועות, כל מפגש הדרכה שלוש שעות.	51.6	350	18,060	72,240	36,120	36,120

44,000	44,000	88,000	22,000	22,000	1	מנהל ארצי
50,000	50,000	100,000	25,000	25,000	1	תקציב פעילות לצרכים חתביים וצרכים במלונות
20,000	20,000	40,000	10,000	10,000	4	סיוע אדמיניסטרטיבי והנה"ח
550,120	550,120	1,100,240	275,060	275,060		סה"כ

תמצית המיזם ל- 70 מלונות למשך 3 חודשי פעילות בין התאריכים 4.2.2024-4.5.2024

עלות קרן שחף	עלות משרד	עלות ל-3 חודשים חודשיים פברואר-אפריל	עלות לחודש	עלות ליחידה	מספר יחידות	פירוט	מרכיב
ש"ח 420,000	ש"ח 420,000	ש"ח 840,000	ש"ח 280,000	ש"ח 20,000	14	14 עוס"ק במשרה מלאה על כל 5 מלונות	עוס"ק אשכולי
ש"ח 27,090	ש"ח 27,090	ש"ח 54,180	ש"ח 18,060	ש"ח 350	51.6	4 קבוצות הדרכה לעו"סקים האשכוליים ולרפרנטים, אחת לשבוע במשך 12 שבועות, כל מפגש הדרכה שלוש שעות.	מפגשי תוכן והדרכות קבוצתיות וליווי מקצועי לרפרנטים ולעו"סקים-סה"כ 120 עובדים
ש"ח 33,000	ש"ח 33,000	ש"ח 66,000	ש"ח 22,000	ש"ח 22,000	1	ניהול המיזם במשרה מלאה	מנהל ארצי
ש"ח 37,500	ש"ח 37,500	ש"ח 75,000	ש"ח 25,000	ש"ח 25,000			תקציב פעילות לצרכים חתביים וצרכים במלונות
ש"ח 25,880	ש"ח 25,880	ש"ח 51,759	5% תקורת ספק				סיוע אדמיניסטרטיבי והנה"ח
ש"ח 543,470	ש"ח 543,469.50	ש"ח 1,086,939					סה"כ עלות

סה"כ תקציב

סה"כ תקציב מדרש לכל המיזם				
עלות קרן שחף	עלות משרד הרווחה	סה"כ עלות	התקשרו ל-3 חודשים מלונות	התקשרות ל-4 חודשים-50 מלונות
1,093,589.50	1,093,589.50	2,187,179	1,086,939 ₪	1,100,240

בברכה,
 ח"י ג'מל
 דר' חיה ג'משי, מנכ"לית קרן שחף

51-442189-5
 052-51442189
 SEALS & CONDITIONS
 052-51442189